

# **Systemová podpora rozvoje meziobecní spolupráce v ČR v rámci území správních obvodů obcí s rozšířenou působností**

**Analýza činnosti dobrovolných svazků obcí v území  
správního obvodu**

## **ORP Litovel**

# 1 Obecné informace o území správního obvodu ORP

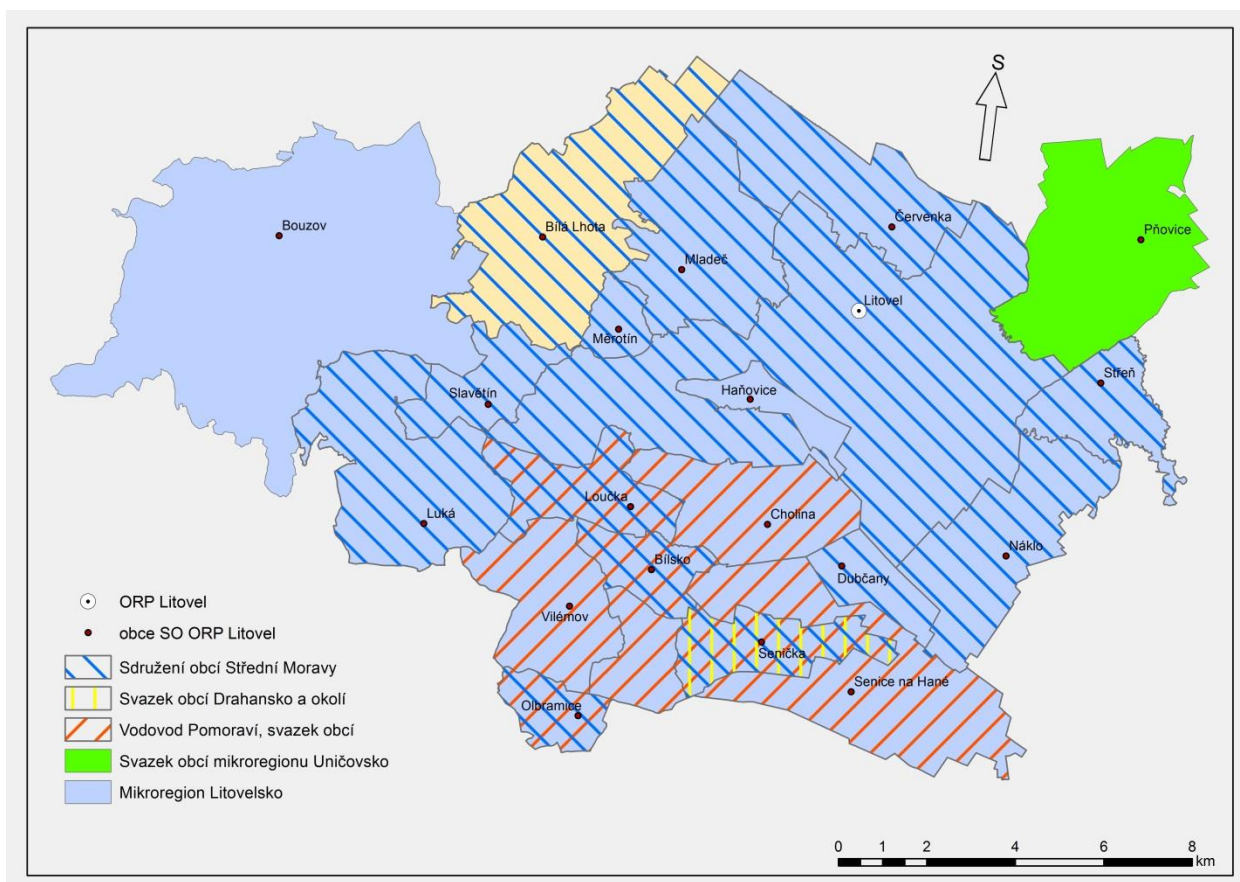


<b>Název ORP</b>	<b>Litovel</b>		
<b>Kraj</b>	Olomoucký		
<b>Rozloha ORP</b>	248 km <sup>2</sup>		
<b>Počet obyvatel ORP</b>	23 878		
<b>Počet obcí s pověřeným úřadem</b>	1		
<b>Obce s pověřeným úřadem</b>	Litovel		
<b>Počet obcí</b>	20		
<b>Názvy obcí</b>	Bílá Lhota	Senice na Hané	Červenka
	Bouzov	Střeň	Slavětín
	Cholina	Loučka	Olbramice
	Litovel	Bílsko	Senička
	Luká	Dubčany	Měrotín
	Mladeč	Pňovice	Vilémov
	Náklo	Haňovice	
<b>Hustota zalidnění</b>	96 osob/km <sup>2</sup>		
<b>Počet dobrovolných svazků obcí</b>	4		
<b>Název a typ dobrovolného svazku obcí</b>	Sdružení obcí Střední Moravy		Polyfunkční
	Mikroregion Litovelsko		Polyfunkční
	Svazek obcí mikroregionu Uničovsko		Polyfunkční
	Vodovod Pomoraví, svazek obcí		Monotematický
	Svazek obcí Dražansko a okolí		Monotematický

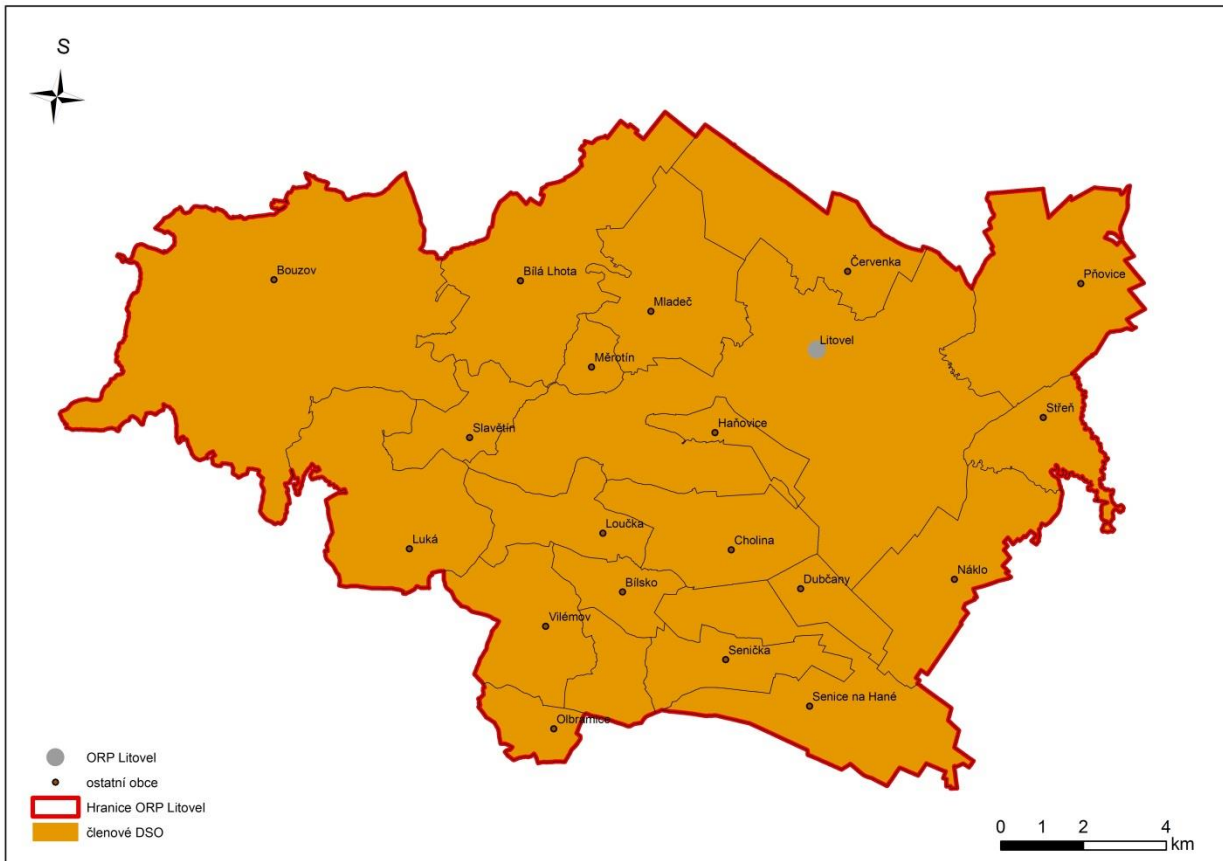
## 2 Souhrnná zpráva za všechny DSO v území

Ve správním obvodu ORP Litovel působí pět dobrovolné svazky obcí (Mikroregion Litovelsko, Sdružení obcí střední Moravy, Svazek obcí mikroregionu Uničovsko, Vodovod Pomoraví, svazek obcí a Svazek obcí Drahansko a okolí), přičemž v těchto svazcích je sdruženo 20 obcí ze všech 20 obcí spadajících do správního obvodu ORP.

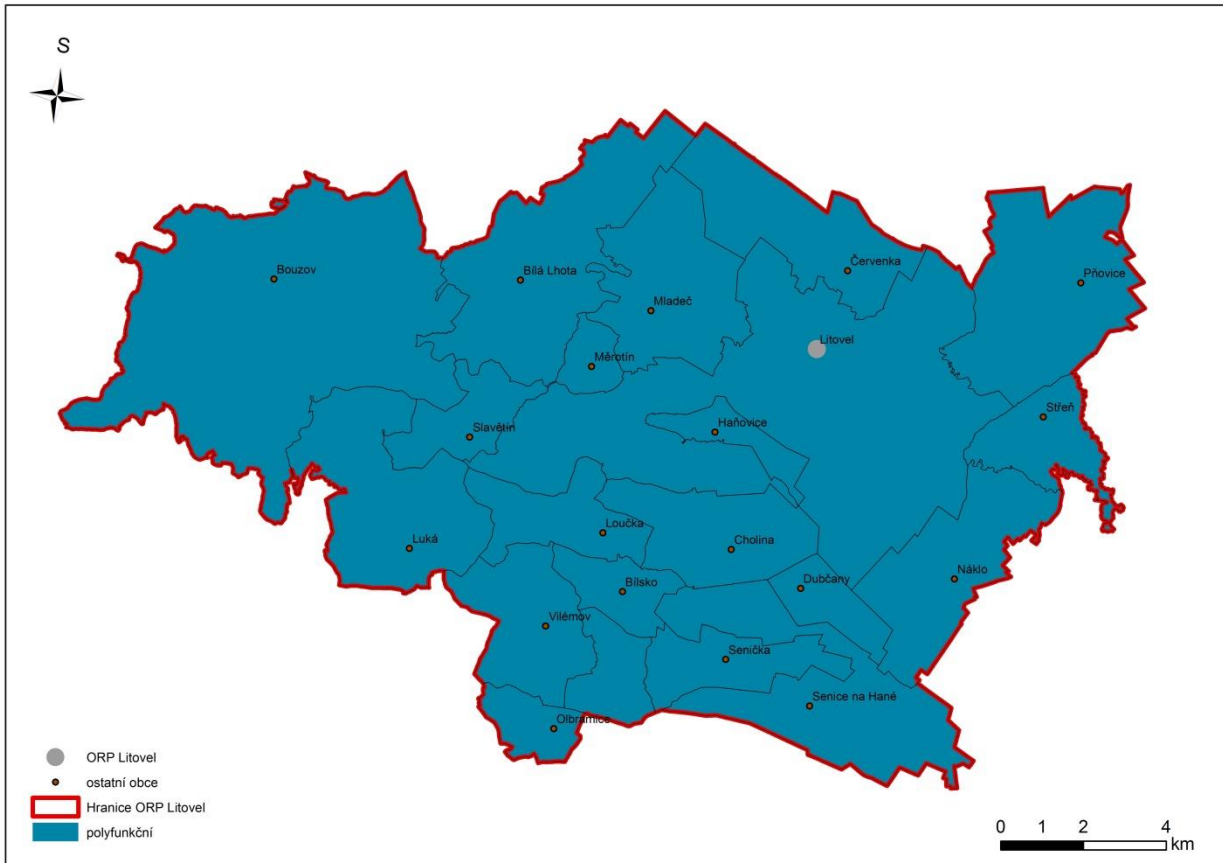
### DSO působící v území ORP



### Obce v území ORP zapojené do DSO



## Polyfunkční a monotematické DSO\*



\* Monotematickým svazkem obcí je pro tuto analýzu myšlen takový subjekt, jehož předmět činnosti je zaměřen pouze na jednu jedinou aktivitu, která je ve své základní podstatě aktivitou jednorázovou a po naplnění stanoveného cíle již takový subjekt v zásadě nemá dalšího efektivního využití (např. dobrovolný svazek obcí založený pouze za účelem zřízení vodovodu, dobrovolný svazek obcí zřízený pouze za účelem vybudování kanalizace apod.)

Polyfunkční je dobrovolný svazek obcí působící ve více oblastech, přičemž účel jeho zřízení není naplněn pouze jednorázovou akcí a činnost toho subjektu tak není časově omezena.



## 2.1 Obecné informace

Na území správního obvodu Litovel působí v současné době 4 dobrovolné svazky obcí - Sdružení obcí střední Moravy, Mikroregion Litovelsko, Svazek obcí mikroregionu Uničovsko a Vodovod Pomoraví. Vedoucí úlohu v regionu zastávají aktivní a činné polyfunkční svazky Sdružení obcí střední Moravy a Mikroregion Litovelsko.

Jako vhodného kandidáta pro prohlubování meziobecní spolupráce ve správním obvodu ORP Litovel, se jeví dobrovolný svazek obcí Mikroregion Litovelsko, který sdružuje 19 obcí v rámci správního území ORP Litovel, přičemž 3 obce ze svazku přesahují do jiného ORP.

## 2.2 Organizační struktura

V rámci svazků obcí v území správního obvodu ORP Litovel převažuje organizační struktura zahrnující nejvyšší orgán složený ze zástupců všech členů, jednočlenný orgán, který zastupuje svazek navenek a kolektivní kontrolní orgán.

**Nejvyšší orgán** = rozhoduje o zásadních otázkách činnosti svazku, volí směr působení, vybírá hlavní předměty činnosti a samozřejmě volí členy výkonných a kontrolních orgánů svazku. Na jeho rozhodnutí je samozřejmě také vázáno disponování s celistvostí svazku, resp. jeho rozšiřování o nové členy, rozdělování či zrušení svazku. Dále je nejvyšší orgán potvrzovatelem roční účetní závěrky, schvaluje pravidelné roční rozpočty a určuje výši ročních příspěvků členských obcí.

**Orgán, který zastupuje svazek** = zastupuje svazek při jednání s třetími osobami, má právo svazek zavazovat v soukromoprávních i veřejnoprávních vztazích a zpravidla také odpovídá za řádné vedení účetnictví a daňovou agendu.

**Kontrolní orgán** = Kolektivní orgán volený nejvyšším orgánem svazku dohlíží především na hospodaření svazku, dále pak také na soulad činnosti orgánů svazku se stanovami a s právními předpisy.

## 2.3 Financování dobrovolných svazků obcí

Dobrovolné svazky obcí jsou ve všech případech financovány především ze vstupních vkladů přistupujících, resp. zakládajících členů, pravidelných ročních členských příspěvků a výnosy z hospodářské činnosti svazku. Velmi důležitým zdrojem financování, na který se především DSO zaměřují, jsou různé dotační programy.

### 3 Analýza jednotlivých DSO působících v území

#### 3.1 Sdružení obcí střední Moravy





<b>Název DSO</b>	<b>Sdružení obcí střední Moravy</b>
<b>Adresa</b>	nám. T. G. Masaryka 130, 796 01 Prostějov
<b>IČ</b>	47921676
<b>Web</b>	<a href="http://www.sosm.cz/sosm/zakladni-informace.html">http://www.sosm.cz/sosm/zakladni-informace.html</a>

Počet členů DSO	102		
Název	ORP	Adresa	IČ
Dolany	Olomouc	Dolany 58, 783 16	00298808
Krumsín	Prostějov	Krumsín 2, 798 03	00288403
Litovel	Litovel	nám. Přemysla Otakara 778, 784 01	00299138
Loučany	Olomouc	Loučany 749, 783 44	00635651
Loučka	Litovel	Loučka 76, 783 22	00576247
Olomouc	Olomouc	Horní náměstí - radnice, 779 11	00299308
Prostějov	Prostějov	nám. T. G. Masaryka 130/14, 796 01	00288659
Střeň	Litovel	Střeň 19, 772 00	47997265
Újezd	Uničov	Újezd 83, 783 96	00299618
Určice	Prostějov	Určice 81, 798 04	00288870
Alojzov	Prostějov	Alojzov 43, 798 04	00488542
Babice	Šternberk	Babice 65, 785 01	00635260
Bělkovice – Lašťany	Olomouc	Bělkovice – Lašťany 139, 783 16	00298654
Bílá Lhota	Litovel	Bílá Lhota 1, 783 26	00298662
Bílsko	Litovel	Bílsko 47, 783 22	00576239
Bohuňovice	Olomouc	6. Května 109, 783 14	00298697
Bukovany	Olomouc	Bukovany 57, 779 00	00576263
Čehovice	Prostějov	Čehovice 24, 798 21	00288101
Čelčice	Prostějov	Čelčice 20, 798 23	00288136
Čelechovice	Přerov	Čelechovice 38, 751 03	00636185
Černá Voda	Jeseník	Černá Voda 57, 790 54	00302473
Červenka	Litovel	Červenka 16, 784 01	00635740

Dobromilice	Prostějov	Dobromilice 6, 798 25	00288187
Dolní Těšice	Hranice	Dolní Těšice 11, 753 53	00636215
Drahany	Prostějov	Drahany 26, 798 61	00288209
Dřevnovice	Prostějov	Dřevnovice 44, 798 26	00547905
Dubčany	Litovel	Dubčany 24, 783 22	00576221
Horka nad Moravou	Olomouc	nám. Osvobození 16, 783 35	00298948
Horní Loděnice	Šternberk	Horní Loděnice 114, 783 05	00849499
Horní Újezd	Hranice	Horní Újezd 83, 753 53	00636274
Hrubčice	Prostějov	Hrubčice 10, 798 21	00288284
Jeseník	Jeseník	Masarykovo nám. 167, 790 27	00302724
Kobylá nad Vidnavkou	Jeseník	Kobylá nad Vidnavkou 53, 790 65	70599971
Kokory	Přerov	Kokory 57, 751 05	00301388
Kopřivná	Šumperk	Kopřivná 67, 788 33	00635251
Koválovice – Osíčany	Prostějov	Koválovice – Osíčany, 798 29	00600024
Krčmaň	Olomouc	Krčmaň, 772 00	00575640
Křenovice	Přerov	Křenovice 18, 752 01	00636304
Kunkovice	Kroměříž	Kunkovice 53, 768 13	00544582
Liboš	Olomouc	Liboš 82, 783 13	00635758
Lipová – lázně	Jeseník	Lipová – lázně 396, 790 61	00302929
Líšná	Přerov	Líšná 10, 751 15	00636355
Loštice	Mohelnice	nám. Míru 66, 789 83	00302945
Luhačovice	Luhačovice	nám. 28. října 543, 763 26	00284165
Luká	Litovel	Luká 80, 783 24	00299171
Lukavice	Zábřeh	Lukavice 47, 789 01	00302961
Lutín	Olomouc	Školní 203, 783 49	00299189
Majetín	Olomouc	Lipová 25, 751 03	00299197
Měrotín	Litovel	Měrotín 19, 783 24	00635341
Mikulovice	Jeseník	Hlavní 5, 790 84	00303003
Mladeč	Litovel	Mladeč 78, 783 21	00299219
Mladějovice	Šternberk	Mladějovice 24, 785 01	00635308

Moravičany	Mohelnice	Moravičany 67, 789 82	00303046
Mořice	Prostějov	u kapličky 68, 798 28	00288462
Náklo	Litovel	Náklo, 783 32	00299251
Nezamyslice	Prostějov	Tjabinova 111, 798 26	00288501
Olbramice	Litovel	Olbramice, 783 23	00635669
Oldřichov	Přerov	Oldřichov 17, 751 11	00636428
Olšany u Prostějova	Prostějov	Olšany u Prostějova 50, 798 14	00288560
Opatovice	Hranice	Hlavní 170, 753 56	00301655
Osek nad Bečvou	Lipník nad Bečvou	Osek nad Bečvou 65, 751 22	00301680
Ostružná	Jeseník	Ostružná 135, 788 25	00636096
Otinoves	Prostějov	Otinoves 177, 798 61	00288594
Palonín	Mohelnice	Palonín 17, 789 83	00303127
Paršovice	Hranice	Paršovice 98, 753 55	00636461
Plumlov	Prostějov	Rudé armády 302, 798 03	00288632
Protivanov	Prostějov	Protivanov 32, 798 48	00288675
Přerov	Přerov	Bratrská 34, 750 11	00301825
Radslavice	Přerov	Na Návsí 103, 751 11	00301884
Rapotín	Šumperk	Družstevní 125, 788 14	00635901
Rokytnice u Přerova	Přerov	Rokytnice 143, 751 04	00301914
Rouské	Hranice	Rouské, 753 53	00636550
Samotíšky	Olomouc	Vybíralova 8, 779 00	48769967
Senička	Litovel	Senička 32, 783 45	00635324
Skalka	Prostějov	Skalka 26, 798 24	00288748
Skorošice	Jeseník	Skorošice 93, 790 66	00635863
Skrbeň	Olomouc	Na návsí 2, 783 34	00635693
Slavětín	Litovel	Slavětín 11, 783 24	00635332
Sobíšky	Přerov	Sobíšky, 751 21	00636576
Stará Červená Voda	Jeseník	Stará Červená Voda 204, 790 53	00303356
Strukov	Šternberk	Strukov 33, 784 01	00635634
Sudkov	Šumperk	Sudkov 96, 788 21	00303411

Svédlice	Olomouc	Svédlice 58, 783 54	00576271
Šternberk	Šternberk	Horní nám. 16, 785 01	00299529
Šumperk	Šumperk	Náměstí Míru 1, 787 01	00303461
Těšetice	Olomouc	Těšetice 75, 783 46	00299545
Tršice	Olomouc	Tršice 50, 783 57	00299588
Tvorovice	Prostějov	Tvorovice 51, 798 23	00487872
Uničov	Uničov	Masarykova nám. 1, 783 91	00299634
Úsov	Mohelnice	Nám. Míru 86, 789 73	00303500
Ústí	Hranice	Ústí 33, 753 01	00600849
Ústín	Olomouc	Ústín 9, 783 46	00635618
Velké Kunědice	Jeseník	Velké Kunědice 146, 790 52	00635952
Víceměřice	Prostějov	Víceměřice 26, 798 26	00288888
Vidnava	Jeseník	Mírové nám. 80, 790 55	00303585
Vitčice	Prostějov	Vitčice, 798 27	00600091
Všehovice	Hranice	Všehovice 17, 753 53	00302228
Výšovice	Prostějov	Výšovice 101, 798 09	00288969
Zlaté Hory	Jeseník	nám. Svobody 80, 793 76	00296481
Želeč	Prostějov	Želeč 64, 798 07	00288993
Želechovice	Uničov	Želechovice 1, 783 91	00635766
Lužice	Šternberk	Lužice 58, 785 01	00849529

<b>Základní informace o DSO dle stanov</b>	
<b>Předmět činnosti</b>	<ul style="list-style-type: none"> <li>• Koordinace postupů při řešení:               <ul style="list-style-type: none"> <li>- rozvoje samosprávy obcí</li> <li>- hospodářského, sociálního a kulturního života</li> <li>- vztahů k orgánům státní správy a vyšším samosprávním celkům</li> </ul> </li> <li>• Zřízení studijního, koordinačního a informačního centra</li> <li>• Spolupráce s poslanci, popř. s členy zastupitelstva vyššího samosprávného celku</li> <li>• Snaha o zvyšování účelových dotací do oblasti střední Moravy</li> <li>• Vzájemná informovanost a spolupráce na aktivitách DSO</li> <li>• Koordinace úsilí o napojení střední Moravy na dálniční síť, zachování železniční sítě a rozvoj železniční/letecké dopravy</li> <li>• Společná podpora moderních inženýrských sítí</li> <li>• Využití příznivých přírodních podmínek</li> </ul>

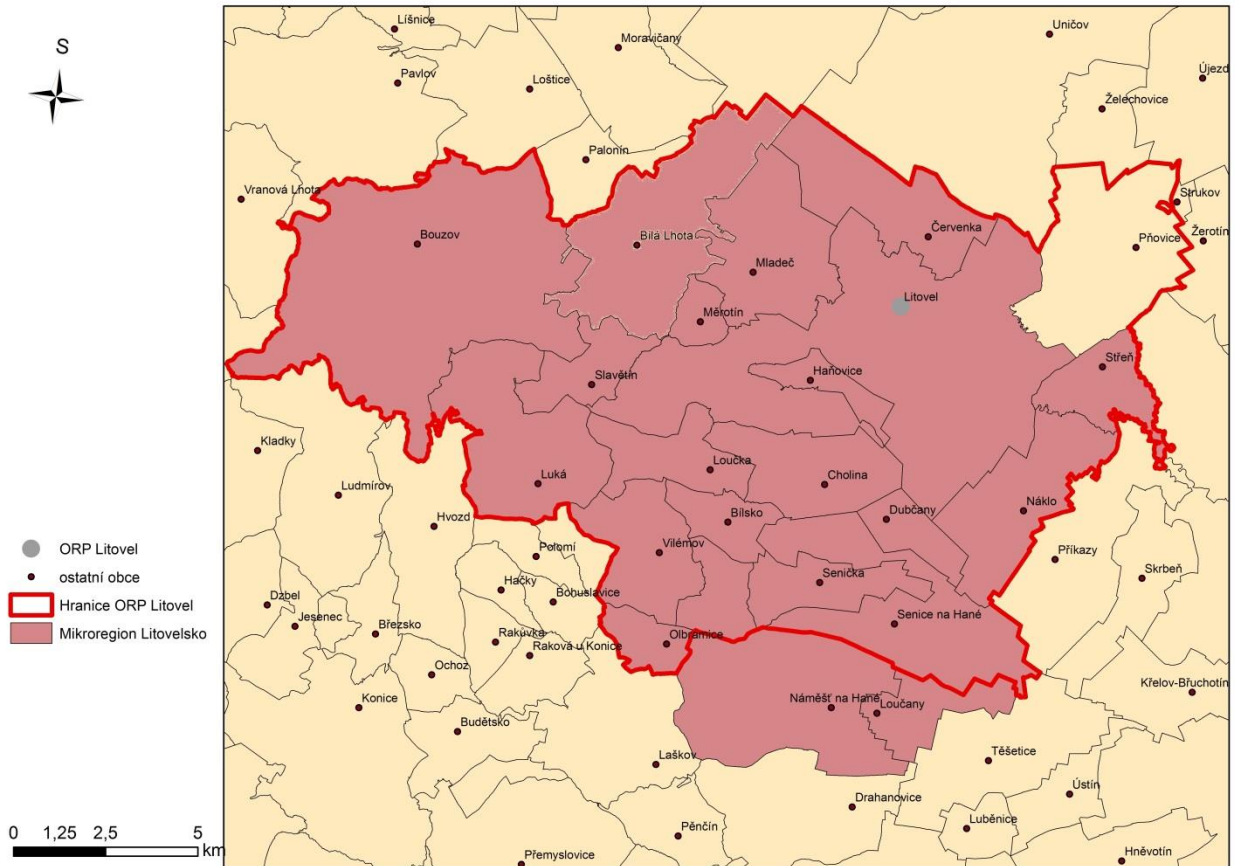
	<ul style="list-style-type: none"> <li>• Podpora vytváření společenských hospodářských sdružení</li> <li>• Péče o krajinu</li> <li>• Vzájemná pomoc při třídění a skladování tuhého domovního odpadu, budování kompostáren a sběru, skladování/likvidace nebezpečného odpadu</li> </ul>
<b>Typ DSO</b>	Polyfunkční
<b>Organizační struktura</b>	<ul style="list-style-type: none"> <li>• Valné shromáždění</li> <li>• Správní výbor</li> <li>• Kontrolní komise</li> </ul>
<b>Pravomoci jednotlivých orgánů DSO</b>	
<b>Valné shromáždění</b>	<ul style="list-style-type: none"> <li>• Nejvyšší orgán SOSM</li> <li>• Schvalování stanov a změn daných stanov</li> <li>• Volba/odvolávání členů správního výboru a kontrolní komise</li> <li>• Dozor nad činností správního výboru</li> <li>• Schvalování rozpočtu a výše členských příspěvků</li> <li>• Rozhodování o hospodaření a majetku SOSM</li> <li>• Schvalování jednacího a volebního řádu</li> <li>• Ustanovení odborných pracovních komisí</li> <li>• Rozhodování o ukončení členství členů a vyloučení člena ze SOSM</li> <li>• Rozhodování o zrušení SOSM</li> </ul>
Usnášeníschopnost	Přítomna alespoň 1/3 řádných členů SOSM, k přijetí usnesení je třeba většiny hlasů přítomných řádných členů
<b>Správní výbor</b>	<ul style="list-style-type: none"> <li>• Statutární orgán SOSM, jedná jeho jménem</li> <li>• Realizace usnesení valného shromáždění</li> <li>• Zpracovává návrhy rozpočtu a schvaluje rozpočtové opatření SOSM do 100.000Kč</li> <li>• Zajišťuje vedení účetnictví</li> <li>• Příprava a svolávání řádného/mimořádného valného shromáždění</li> <li>• Podání návrhu na přijetí přidružených členů SOSM</li> <li>• Realizace běžného hospodaření SOSM v rámci rozpočtu</li> <li>• Vedení seznamu řádných/přidružených členů</li> <li>• Další úkoly dané valným shromážděním</li> </ul>
Usnášeníschopnost	Je-li jednání přítomna nadpoloviční většina členů a usnesení se přijímá většinou hlasů přítomných
<b>Kontrolní komise</b>	<ul style="list-style-type: none"> <li>• Provádí kontrolu hospodaření s majetkem svazku a jeho finančními prostředky</li> <li>• Řeší spory ve věcech SOSM mezi jeho členy navzájem a mezi členy a správním výborem</li> </ul>
<b>Financování DSO</b>	
	<ul style="list-style-type: none"> <li>• Členské příspěvky řádných členů</li> <li>• Dobrovolné příspěvky přidružených členů</li> <li>• Podpůrné prostředky, dary a finanční prostředky získané vlastní činností</li> </ul>



## Závěr a doporučení

Sdružení obcí střední Moravy je aktivním, polyfunkčním svazkem, který sdružuje 102 obcí, přičemž 14 členů náleží do ORP Litovel. Mezi hlavní aktivity tohoto dobrovolného svazku obcí patří koordinace postupů při řešení rozvoje samosprávy obcí, hospodářského, sociálního a kulturního života obcí a vztahů k orgánům státní správy a vyšších samosprávných celků. Sdružuje 14 z 20 obcí správního obvodu ORP Litovel. Zastává tak zde významnou pozici a jeví se jako vhodný kandidát pro prohlubování meziobecní spolupráce v rámci ORP Litovel.

### 3.2 Mikroregion Litovelsko



<b>Název DSO</b>	<b>Mikroregion Litovelsko</b>
<b>Adresa</b>	Nám. Př. Otakara 778/1b, 784 01 Litovel
<b>IČ</b>	71207058
<b>Web</b>	<a href="http://www.litovelsko.eu/">http://www.litovelsko.eu/</a>

<b>Počet členů DSO</b>	<b>22</b>		
<b>Název</b>	<b>ORP</b>	<b>Adresa</b>	<b>IČ</b>
Bílá Lhota	Litovel	Bílá Lhota 1, 783 21 Chudobín	00299138
Bílsko	Litovel	Bílsko 47, 783 22 Cholína	00576239
Bouzov	Litovel	Bouzov 2, 783 25 Bouzov	00298719
Červenka	Litovel	Nádražní 220, Červenka, 784 01 Litovel	00635740
Dubčany	Litovel	Dubčany 24, 783 22 Cholína	00576221
Haňovice	Litovel	Haňovice 62, 783 21 Chudobín	00635723
Cholína	Litovel	Cholína 52, 783 22	00299006
Litovel	Litovel	Nám. Přem. Otakara 778, 784 01 Litovel	00299138
Loučany	Olomouc	Loučany 749, 783 44 Náměšť na Hané	00635651
Loučka	Litovel	Loučka 76, 783 22 Cholína	00576247
Luká	Litovel	Luká 80, 783 24 Slavětín u Litovle	00299171
Měrotín	Litovel	Měrotín 19, 783 24 Slavětín u Litovle	00635341
Mladeč	Litovel	Mladeč 78, 783 21 Chudobín	00299219
Náklo	Litovel	Náklo 14, 783 32 Náklo	00299251
Náměšť na Hané	Olomouc	Masarykovo nám. 100, 783 44 Náměšť na Hané	00299260
Olbramice	Litovel	Olbramice 56, 783 22 Cholína	00635669
Příkazy	Olomouc	Příkazy 125, 783 33 Příkazy	00287111
Senice na Hané	Litovel	Jos. Vodičky 243, 783 45 Senice na Hané	00299421
Senička	Litovel	Senička 32, 783 45 Senice na Hané	00635324
Slavětín	Litovel	Slavětín 11, 783 24 Slavětín u	00635332

		Litovel	
Střeň	Litovel	Střeň 19, 783 32 Náklo	47997265
Vilémov	Litovel	Vilémov 7, 783 22 Cholína	00635316

<b>Základní informace o DSO dle stanov</b>	
<b>Předmět činnosti</b>	<ul style="list-style-type: none"> <li>Rozvoj samosprávy obcí, hospodářského, sociálního a kulturního života, vztahu k orgánům státní správy a vyšších samosprávných celků</li> <li>Podpora zemědělského a nezemědělského podnikání, řešení problémů a důsledků nezaměstnanosti, rozvoj a diversifikace nezemědělských prostorů</li> <li>Společné péče o památky v mikroregionu</li> <li>Využití netradičních zdrojů energie, zejména biomasy</li> <li>Podpora venkovské turistiky při současném řešení dalších akcí místních programů obnovy, k péči o veřejná prostranství, zeleň a drobnou architekturu</li> <li>Společné řešení sociálních služeb a zdravotní péče</li> <li>Marketing venkovské turistiky, zpracování nabídkových produktů</li> <li>Podpora společných řešení směřujících k vyjasnění majetkových poměrů ve vlastnictví nemovitostí v mikroregionu, společná příprava projektů pozemkových úprav</li> <li>Podpora řešení dopravní obslužnosti týkající se více obcí</li> <li>Spolupráce a výměna zkušeností mezi partnerskými obcemi ČR a zemí EU</li> <li>Spolupráce při zpracování projektů pro programy vypsané EU a při zajišťování jejich financování z prostředků EU nebo jiných dotačních zdrojů</li> <li>Vzájemná pomoc při řešení problematiky životního prostředí, především protipovodňová opatření, dále oblast odpadů, znečišťování ovzduší a vodních toků</li> </ul>
<b>Typ DSO</b>	polyfunkční
<b>Organizační struktura</b>	<ul style="list-style-type: none"> <li>Valná hromada</li> <li>Předseda, místopředseda</li> <li>Rada mikroregionu</li> </ul>
<b>Pravomoci jednotlivých orgánů DSO</b>	
<b>Valná hromada</b>	<ul style="list-style-type: none"> <li>volí předsedu, místopředsedu, radu mikroregionu</li> <li>schvaluje zprávu o činnosti a hospodaření svazku, o revizi hospodaření</li> <li>schvaluje vstup nových členů do svazku</li> <li>schvaluje výši příspěvků a jejich splatnost</li> <li>činí další úkoly</li> </ul>
<b>Usnášeníschopnost</b>	Je usnášeníschopná, je-li přítomna alespoň nadpoloviční většina všech členů svazku a rozhoduje nadpoloviční většina přítomných členů

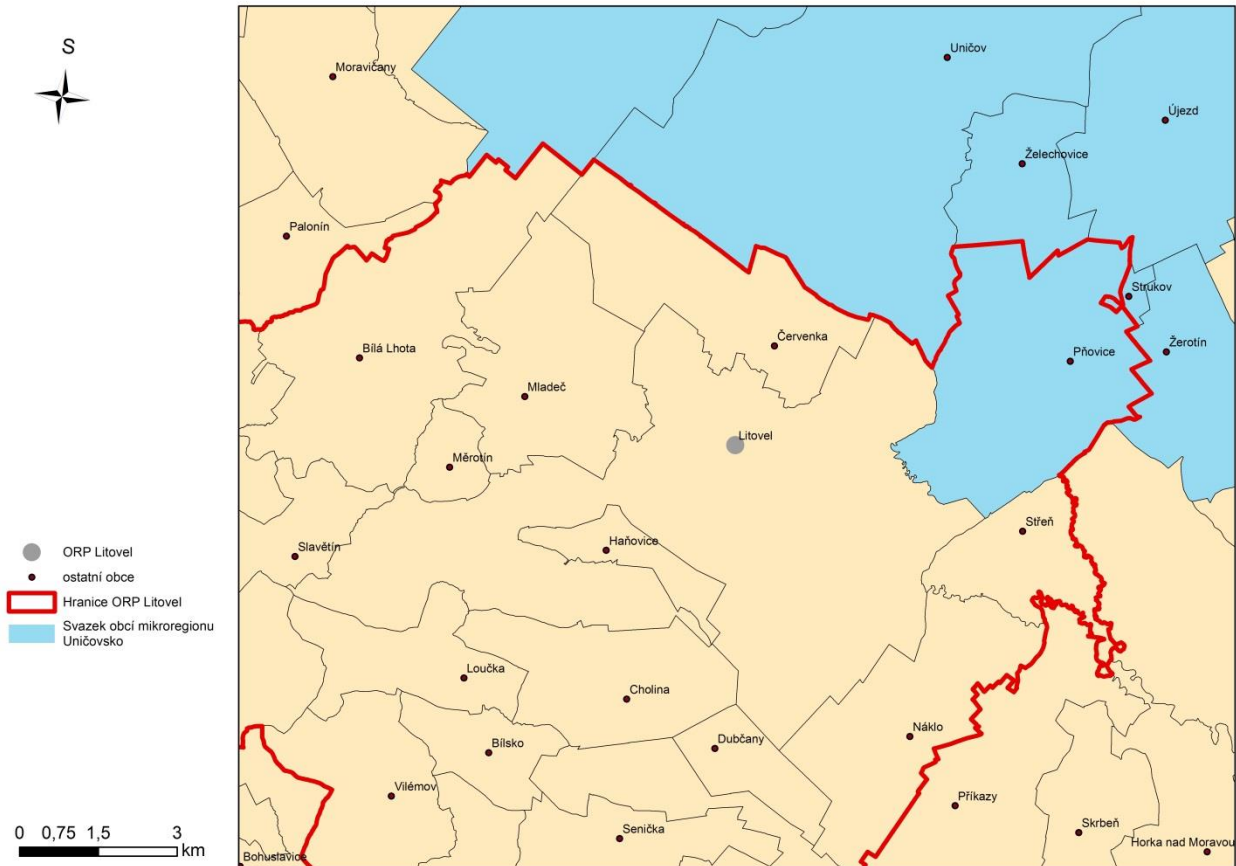
<b>rada mikroregionu</b>	<ul style="list-style-type: none"> <li>• výkonný orgán valné hromady</li> <li>• připravuje veškeré podklady pro zasedání valné hromady a zabezpečuje plnění jí přijatých usnesení</li> <li>• zajišťuje záležitosti svazku, pokud nejsou v kompetenci předsedy nebo valné hromady</li> <li>• rozhoduje o majetkoprávních úkonech týkajících se plnění úkolů Mikroregionu v hodnotě do 10.000,- Kč</li> </ul>
Usnášenišchopnost	rozhoduje nadpolovičně většinou všech svých členů
<b>Předseda</b>	<ul style="list-style-type: none"> <li>• předseda jedná jménem svazku a zastupuje svazek navenek</li> <li>• zajišťuje administrativní činnost</li> </ul>
<b>místopředseda</b>	<ul style="list-style-type: none"> <li>• místopředseda zastupuje předsedu</li> </ul>
<b>Financování DSO</b>	
<ul style="list-style-type: none"> <li>• Příspěvky řádných členů svazku</li> <li>• Finanční prostředky získané vlastní činností svazku</li> <li>• Dobrovolné příspěvky členů svazku</li> <li>• Finanční dotace a dary</li> </ul>	

## Závěr a doporučení

Mikroregion Litovelsko je činným, polyfunkčním svazkem, který sdružuje 22 obcí, z nichž 19 členů náleží do ORP Litovel. Mezi hlavní aktivity tohoto dobrovolného svazku obcí patří rozvoj cestovního ruchu a finanční podpora obcí svazku. Sdružuje 19 z 20 obcí správního obvodu ORP Litovel a zastává tak významnou pozici v daném ORP. Jeví se tak jako vhodný kandidát na prohlubování meziobecní spolupráce.



### 3.3 Svazek obcí mikroregionu Uničovsko



<b>Název DSO</b>	<b>Svazek obcí mikroregionu Uničovsko</b>
<b>Adresa</b>	Masarykovo nám. 1, 783 91 Uničovsko
<b>IČ</b>	71242678
<b>Web</b>	<a href="http://unicovsko.cz/mikroregion/">http://unicovsko.cz/mikroregion/</a>

Počet členů DSO	14		
Název	ORP	Adresa	IČ
Dlouhá Loučka	Uničov	1. Máje 116, 783 86	00298794
Lipinka	Uničov	Lipinka 82, 783 83	00302911
Medlov	Uničov	Medlov 194, 783 91	00575666
Nová Hradečná	Uničov	Nová Hradečná 193, 783 83	00575658
Oskava	Šumperk	Oskava 112, 788 01	00303101
Paseka	Uničov	Paseka 17, 783 97	00299316
Pňovice	Litovel	Pňovice 187, 784 01	00635731
Strukov	Šternberk	Strukov 33, 784 01	00635634
Šumvald	Uničov	Šumvald 17, 783 85	00299537
Troubelice	Uničov	Troubelice 352, 783 83	00299570
Újezd u Uničova	Uničov	Újezd 83, 783 96	00299618
Uničov	Uničov	Masarykovo nám. 1, 783 91	00299634
Želechovice	Uničov	Želechovice 1, 783 91	00635766
Žerotín	Šternberk	Žerotín 13, 784 01	00299758

Základní informace o DSO dle stanov	
<b>Předmět činnosti</b>	<ul style="list-style-type: none"> <li>zabezpečování úkolů v oblasti školství, sociální péče, zdravotnictví, kultury, požární ochrany, veřejného pořádku, ochrany životního prostředí, cestovního ruchu a péče o zvířata</li> <li>zabezpečování čistoty obce, správy veřejné zeleně a veřejného osvětlení, shromažďování a odvozu komunálních odpadů a jejich nezávadného zpracování, využití nebo zneškodnění, zásobování vodou, odvádění a čištění odpadních vod</li> <li>zavádění, rozšiřování a zdokonalování sítí technického vybavení a systémů veřejné osobní dopravy k zajištění dopravní obslužnosti</li> </ul>

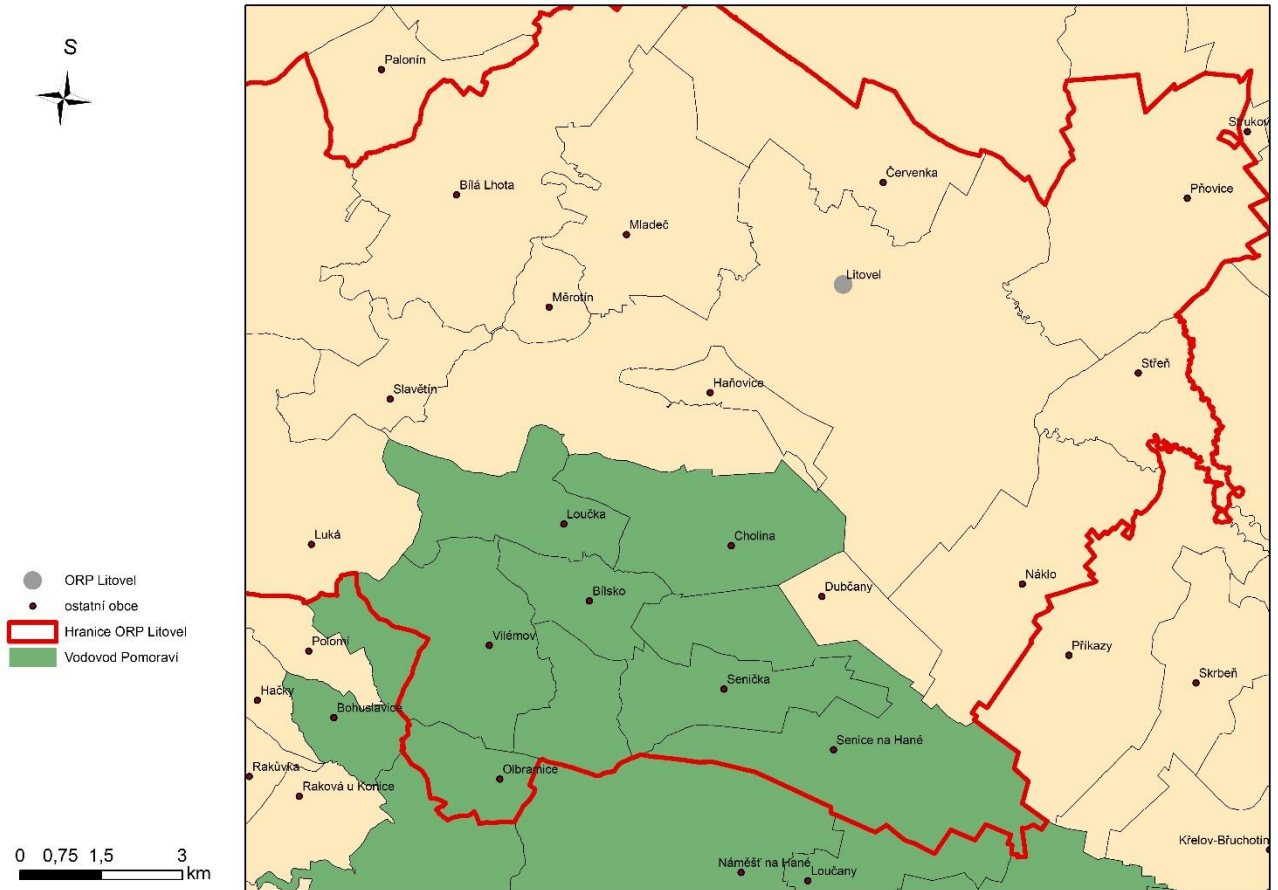
	<p>daného území,</p> <ul style="list-style-type: none"> <li>• úkoly v oblasti ochrany ovzduší, úkoly související se zabezpečováním přestavby vytápění nebo ohřevu vody tuhými palivy na využití ekologicky vhodnějších zdrojů tepelné energie v obytných a jiných objektech ve vlastnictví obcí</li> <li>• správa majetku obcí, zejména místních komunikací, lesů, domovního a bytového fondu, sportovních, kulturních zařízení a dalších zařízení spravovaných obcemi</li> <li>• spolupráce na přípravě projektů určených k podpoře z fondů EU dle priorit zpracovaných v programu rozvoje mikroregionu</li> </ul>
<b>Typ DSO</b>	polyfunkční
<b>Organizační struktura</b>	<ul style="list-style-type: none"> <li>• valná hromada</li> <li>• rada</li> <li>• předseda a místopředseda</li> </ul>
<b>Pravomoci jednotlivých orgánů DSO</b>	
<b>Valná hromada</b>	<p>Rozhodovat o:</p> <ul style="list-style-type: none"> <li>• změně stanov,</li> <li>• výši příspěvků členů svazku a způsobu a lhůtách jejich úhrady, nebo o prominutí úhrady příspěvku</li> <li>• jiných zdrojích příjmů svazku</li> <li>• všech majetkoprávních úkonech týkajících se nabytí a převodu majetku svazku v hodnotě nad 10 000 Kč</li> <li>• rozdělení zisku a podílu členů na úhradě ztráty svazku obcí</li> <li>• přijetí dalších obcí do svazku</li> <li>• vypořádání člena svazku při jeho vystoupení ze svazku</li> <li>• přijetí opatření k nápravě nedostatků vyplývajících z přezkoumání hospodaření svazku,</li> <li>• zrušení svazku obcí s likvidací a schválení podílů na likvidačním zůstatku</li> <li>• odměňování předsedy, místopředsedy a členů rady</li> <li>• dalších otázkách, které zákon nebo stanovy zahrnují do působnosti valné hromady</li> </ul> <p>Schvalovat:</p> <ul style="list-style-type: none"> <li>• roční zprávu o činnosti svazku obcí a o stavu jeho majetku</li> <li>• plán činnosti svazku na příští období</li> <li>• zprávu o hospodaření svazku obcí za uplynulý rok</li> <li>• rozpočet svazku na příští období</li> <li>• závěrečný účet a zprávu o přezkoumání hospodaření za uplynulý rok</li> </ul> <p>Volit a odvolávat:</p> <ul style="list-style-type: none"> <li>• předsedu, místopředsedu a členy rady</li> </ul>
<b>Usnášeníschopnost</b>	Jsou-li přítomni alespoň tři pětiny členů svazku.
<b>Rada svazku</b>	<ul style="list-style-type: none"> <li>• připravuje veškeré podklady pro zasedání valné hromady a zabezpečuje plnění jí přijatých usnesení</li> <li>• zajišťuje záležitosti svazku obcí, pokud nejsou v působnosti valné hromady dle článku VI bod 12 stanov nebo předsedy dle článku VIII</li> </ul>

	<p>stanov</p> <ul style="list-style-type: none"> <li>rada se skládá z předsedy, místopředsedy a dalších tří zástupců členů svazku</li> </ul>
Usnášeníschopnost	Rada rozhoduje nadpoloviční většinou všech svých členů.
<b>Předseda a místopředseda</b>	<ul style="list-style-type: none"> <li>rozhoduje o běžných záležitostech svazku, pokud nejsou obecně závaznými právními předpisy a těmito stanovami vyhrazeny do působnosti valné hromady nebo rady</li> <li>zabezpečuje řádné vedení účetnictví a hospodaření s majetkem a finančními prostředky svazku. Předseda odpovídá za včasné objednání přezkoumání hospodaření svazku obcí za uplynulý kalendářní rok</li> <li>zajišťuje administrativní činnost svazku, a to prostřednictvím zaměstnanců obecního úřadu té obce, kterou zastupuje</li> <li>místopředseda svazku obcí zastupuje předsedu a plní jeho úkoly, pokud je neplní nebo nemůže ze závažných důvodů plnit předseda</li> </ul>
<b>Financování DSO</b>	
<ul style="list-style-type: none"> <li>příspěvky členů</li> <li>příjmy z předmětu činnosti</li> <li>dary</li> <li>dotace ze státního rozpočtu, ze státních fondů, případně z rozpočtu kraje</li> </ul>	

## Závěr a doporučení

Svazek obcí mikroregionu Uničovsko je činným, polyfunkčním svazkem, který sdružuje 14 obcí, z nichž však pouze 1 náleží do ORP Litovel. Mezi hlavní aktivity tohoto dobrovolného svazku obcí patří zabezpečování úkolů v oblasti školství, sociální péče, zdravotnictví, kultury, požární ochrany, veřejného pořádku, ochrany životního prostředí, cestovního ruchu a péče o zvířata. Svazek obcí mikroregionu Uničovsko ovlivňuje jen malé území daného ORP a pro rozvoj meziobecní spolupráce nemá velký význam.

### 3.4 Vodovod Pomoraví, svazek obcí





<b>Název DSO</b>	<b>Vodovod Pomoraví, svazek obcí</b>
<b>Adresa</b>	Okružní 880, 798 41 Kostelec na Hané
<b>IČ</b>	47921129
<b>Web</b>	<a href="http://www.vodovodpomoravi.cz">www.vodovodpomoravi.cz</a>

<b>Počet členů DSO</b>	<b>36</b>		
<b>Název</b>	<b>ORP</b>	<b>Adresa</b>	<b>IČ</b>
Bohuslavice	Zábřeh	Bohuslavice 25, 789 72	00288039
Dubicko	Zábřeh	Velká Strana, 789 72 Dubicko	00302538
Hrabová	Zábřeh	Hrabová 113, 789 01	00636061
Lukavice	Zábřeh	Lukavice 47, 789 01 Lukavice	00302961
Police	Mohelnice	Police 5, 789 73 Police	00635880
Úsov	Mohelnice	Nám. Míru 86, 789 73 Úsov	00303500
Zvole	Zábřeh	Zvole 123, 789 01 Zvole	00303666
Bílsko	Litovel	Bílsko 47, 783 22 Bílsko	00576239
Cholina	Litovel	Cholina 52, 783 22 Cholina	00299006
Loučany	Olomouc	Loučany 749, 783 44 Loučany	00635651
Loučka	Litovel	Loučka 76, 783 22 Loučka	00576247
Náměšř na Hané	Olomouc	T. G. Masaryka 100, 783 44 Náměšř na Hané	00299260
Olbramice	Litovel	Olbramice 56, 783 23 Olbramice	00635669
Olomouc	Olomouc	Horní nám. 583, 771 27 Olomouc	00299308
Senice na Hané	Litovel	Josefa Vodičky 243, 783 45 Senice na Hané	00299421
Senička	Litovel	Senička 32, 783 45 Senička	00635324
Těšetice	Olomouc	Těšetice 75, 783 45 Senice na Hané	00299545
Ústín	Olomouc	Ústín 9, 783 46 Ústín	00635618
Vilémov	Litovel	Vilémov 7, 783 23 Vilémov	00635316
Bílovice-Lutotín	Prostějov	798 41 Bílovice-Lutotín	00288012
Čechy pod Kosířem	Prostějov	Nám. Svobod 289, 798 58 Čechy pod Kosířem	00288128

Čelechovice na Hané	Prostějov	Hlavní 9, 798 16 Čelechovice na Hané	00288144
Laškov	Prostějov	Laškov 1, 798 57 Laškov	00288411
Lešany	Prostějov	Lešany 111, 798 42 Lešany	00288420
Mostkovice	Prostějov	Prostějovská 197/79, 798 02 Mostkovice	00600032
Ohrozim	Prostějov	Ohrozim 31, 798 03 Ohrozim	00288543
Pěňčín	Prostějov	Pěňčín 109, 798 57 Pěňčín	00288616
Plumlov	Prostějov	Tyršovo nám. 160, 798 03 Plumlov	00288632
Ptení	Prostějov	Ptení 36, 798 43 Ptení	00288691
Stařechovice	Prostějov	Stařechovice 71, 798 41 Stařechovice	00288802
Zdětín	Prostějov	Zdětín 49, 798 43 Zdětín	00600105
Brníčko	Zábřeh	Brníčko 120, 789 75	00302422
Dlouhomilov	Šumperk	Dlouhomilov 138, 789 76	00302492
Hluchov	Prostějov	Hluchov 2, 798 41	00288241
Kostelec na Hané	Prostějov	Jakubské nám. 1, 798 41	00288373
Přemyslovice	Prostějov	Přemyslovice 281, 798 51	00288683

<b>Základní informace o DSO dle stanov</b>	
<b>Předmět činnosti</b>	<ul style="list-style-type: none"> <li>výstavba vodárenských zařízení včetně provádění investorské činnosti související s výstavbou</li> <li>správa majetku, nájem a pronájem vodohospodářských zařízení,</li> <li>nákup a prodej vody vyplývající z vlastní vodohospodářské činnosti svazku</li> </ul>
<b>Typ DSO</b>	monotematický
<b>Organizační struktura</b>	<ul style="list-style-type: none"> <li>valná hromada,</li> <li>představenstvo,</li> <li>kontrolní a revizní komise</li> </ul>
<b>Pravomoci jednotlivých orgánů DSO</b>	
<b>Valná hromada</b>	<ul style="list-style-type: none"> <li>je nejvyšším orgánem svazku</li> <li>volí ze zástupců obcí představenstvo, kontrolní a revizní komisi svazku</li> <li>rozhodování o změně stanov,</li> <li>volba a odvolání členů představenstva,</li> <li>volba a odvolání členů kontrolní a revizní komise</li> <li>schválení řádné nebo mimořádné účetní závěrky a v zákonem</li> </ul>

	<p>stanovených případech i mezitímní závěrky,</p> <ul style="list-style-type: none"> <li>• schvalování rozpočtu svazku</li> <li>• rozhodnutí o zrušení svazku s likvidací, jmenování a odvolání likvidátora, včetně určení výše jeho odměny, schválení návrhu rozdělení likvidačního zůstatku,</li> <li>• rozhodnutí o změně právní formy,</li> <li>• rozhodnutí o uzavření smlouvy, jejímž předmětem je převod nemovitého majetku nebo jeho části a jeho nájem</li> <li>• rozhodnutí o dalších otázkách, které zákon nebo stanovy zahrnují do působnosti valné hromady.</li> <li>• rozhodování o odměňování členů představenstva a kontrolní a revizní komise</li> </ul>
Usnášeníschopnost	<p>Valná hromada rozhoduje usnesením při alespoň 50% účasti zvolených zástupců členských obcí. Usnesení je přijato obdrží-li souhlas nejméně dvou třetin přítomných zástupců. Počet zástupců jednotlivých členských obcí je dán počtem obyvatel</p>
Představenstvo	<ul style="list-style-type: none"> <li>• je statutárním orgánem</li> <li>• řídí činnost svazku a jedná jeho jménem</li> <li>• rozhoduje o všech záležitostech svazku, které nejsou obecně závaznými právními předpisy, stanovami svazku nebo usnesením valné hromady vyhrazeny do působnosti valné hromady nebo revizní komise.</li> <li>• svolávat valnou hromadu,</li> <li>• schvalovat koncepce činnosti svazku,</li> <li>• navrhopvat odměnu jednotlivým členům představenstva a revizní komise pro rozhodnutí valné hromady o odměňování členů orgánů,</li> <li>• předkládat valné hromadě ke schválení zejména:</li> <li>• návrhy na změnu stanov,</li> <li>• návrh rozpočtu svazku,</li> <li>• návrh na rozdělení zisku nebo úhradu ztráty, roční zprávy o činnosti svazku a o stavu jejího majetku a hospodaření, návrhy na zřízení a zrušení dalších ve stanovách neuvedených orgánů, jakož i na vymezení jejich postavení a působnosti, návrh na zrušení společnosti, svazku</li> <li>• vykonávat usnesení valné hromady,</li> <li>• zajišťovat řádné vedení předepsané evidence, účetnictví, smluv a ostatních dokladů společnosti, svazku</li> <li>• podávat návrhy na zápisy do obchodního rejstříku, činit další úkony, kterými jej pověřila valná hromada,</li> <li>• schvalovat případné rozpočtové změny</li> <li>• rozhodovat o personálních a mzdových záležitostech zaměstnanců svazku</li> <li>• pověřit zaměstnance kanceláře svazku zabezpečením administrativních, provozních a jiných činností svazku</li> <li>• Představenstvo volí ze svého středu předsedu a dva místopředsedy tak, aby byl zastoupen</li> </ul>

Usnášeníschopnost	je způsobilé se usnášet, je-li na jeho zasedání přítomna nadpoloviční většina jeho členů K přijetí rozhodnutí ve všech záležitostech projednávaných na zasedání představenstva je zapotřebí, aby pro ně hlasovala 2/3 většina přítomných členů představenstva. Každý člen představenstva má jeden hlas.
<b>Kontrolní a revizní komise</b>	<ul style="list-style-type: none"> <li>• kontrolním orgánem</li> <li>• kontroluje veškerou činnost svazku, provádí revize hospodářské činnosti a prověrku roční uzávěrky svazku.</li> <li>• přezkoumávat řádnou, mimořádnou, popřípadě i mezitímní účetní závěrku a návrh na rozdělení zisku nebo úhradu ztráty, a předkládat své vyjádření valné hromadě,</li> <li>• svolat mimořádnou valnou hromadu, vyžadují-li to zájmy společnosti, a navrhopvat na ní potřebná opatření;</li> <li>• předkládat valné hromadě a představenstvu svá vyjádření, doporučení a návrhy,</li> <li>• nahlížet do evidence, účetnictví, obchodních smluv a ostatních dokladů a zápisů týkajících se činnosti společnosti a kontrolovat, zda účetní zápisy jsou řádně vedeny v souladu se skutečností a zda činnost společnosti se uskutečňuje v souladu s právními předpisy, stanovami a pokyny valné hromady společnosti.</li> </ul>
Usnášeníschopnost	je způsobilá se usnášet, je-li na zasedání přítomna nadpoloviční většina členů K přijetí usnesení ve všech záležitostech projednávaných KRK je zapotřebí, aby pro ně hlasovala nadpoloviční většina přítomných členů KRK komise.
<b>Financování DSO</b>	
<ul style="list-style-type: none"> <li>• členské příspěvky</li> <li>• členské podíly na investiční výstavbu, členské podíly na provozování vodovodu, příspěvky jiných fyzických a právnických osob</li> <li>• dotace</li> <li>• úvěr</li> <li>• zisk z obchodní činnosti v souvislosti se zásobováním vodou</li> </ul>	

## Závěr a doporučení

Dobrovolný svazek obcí Vodovod Pomoraví je monotematickým, nepříliš aktivním svazkem, mezi jehož hlavní aktivity patří oblast výstavby a provozování vodárenských zařízení. Sdružuje celkem 36 obcí, přičemž 7 z nich spadá do správního obvodu ORP Litovel. Nicméně především v důsledku jeho monotematického zaměření se nejedná o svazek, který by se měl stát vhodnou platformou pro prohlubování meziobecní spolupráce v rámci ORP Litovel.

### 3.5 Svazek obcí Drahanско a okolí





<b>Název DSO</b>	<b>Svazek obcí Dražansko a okolí</b>
<b>Adresa</b>	Za školou 379, 798 48 Protivanov
<b>IČ</b>	60575972
<b>Web</b>	-

Počet členů DSO	9		
Název	ORP	Adresa	IČ
Protivanov	Prostějov	Protivanov 32, 798 48 Protivanov	00288675
Otinoves	Prostějov	Otinoves 1, 798 61 Dražany	00288594
Dražany	Prostějov	Dražany 26, 798 61 Dražany	00288209
Vysočany	Blansko	Vysočany 130, 679 13 Sloup v Mor. Krasu	00281301
Malé Hradisko	Prostějov	Malé Hradisko 60, 798 49 Malé Hradisko	00288454
Suchdol	Konice	Jedno 38, 798 45 Suchdol	00288837
Senička	Litovel	Senička 32, 783 45	00635324
Stařechovice	Prostějov	Stařechovice 71, 798 41	00288802
Šubířov	Konice	Šubířov 40, 798 52	00288845

<b>Základní informace o DSO dle stanov</b>	
<b>Předmět činnosti</b>	<ul style="list-style-type: none"> <li>Výstavba a následná společná správa a řízení skupinové vodohospodářské infrastruktury a vodohospodářské infrastruktury v obcích Svazku a dalších společných rozvodů až po jejich napojení do místních sítí</li> <li>Rozvoj vodohospodářské infrastruktury a souvisejících služeb, a to technologicky, organizačně a ekonomicky</li> <li>Sdružování finančních, hmotných a pracovních prostředků a koordinace postupu při získávání dotací a subvencí pro budování a rozvoj společné vodohospodářské infrastruktury</li> <li>Vytvoření a obhospodařování společného Fondu rozvoje pro realizaci rozsáhlejších akcí spojených s rozvojem, obnovou a rekonstrukcemi vodohospodářské infrastruktury</li> <li>Společné zpracování, překládání a schvalování regionální koncepce rozvoje, obnovy a rekonstrukce vodohospodářské infrastruktury</li> <li>Koordinace prvků sociálního rozvoje a občanské vybavenosti zúčastněných měst a obcí souvisejících s odváděním a čištěním odpadních vod a zásobování pitnou vodou</li> </ul>



	<ul style="list-style-type: none"> <li>• Zprostředkovatelská činnost</li> </ul>
<b>Typ DSO</b>	monotematický
<b>Organizační struktura</b>	<ul style="list-style-type: none"> <li>• Valná hromada</li> <li>• Předseda</li> <li>• Kontrolní výbor</li> </ul>
<b>Pravomoci jednotlivých orgánů DSO</b>	
<b>Valná hromada</b>	<ul style="list-style-type: none"> <li>• Nejvyšší orgán svazku</li> <li>• Rozhoduje o způsobu provozování vodohospodářské infrastruktury</li> <li>• Schvaluje případný výběr provozní společnosti</li> <li>• Volí a odvolává a ze svých členů předsedu a členy kontrolního výboru</li> <li>• Doplnuje a mění stanovy, ke změně je nutno ¾ většiny všech členů</li> <li>• Stanovuje výši členských příspěvků</li> <li>• Schvaluje zprávy předsedy</li> <li>• Schvaluje roční rozpočet Svazku</li> <li>• Schvaluje jednací řád Valné hromady</li> <li>• Projednává a schvaluje výsledek hospodaření svazku za uplynulý kalendářní rok</li> <li>• Rozhoduje o zániku Svazku</li> <li>• Schvaluje případné smlouvy s dalšími subjekty, které mají zájem spolupracovat se Svazkem</li> <li>• Může stanovit pravidla odměňování všech funkcionářů Svazku případně úředníků</li> <li>• Může přijmout placené úředníky po předchozí dohodě svých členů a dát jim právo zúčastnit se schůzí s poradním hlasem</li> <li>• Přijímá další opatření pro činnost svazku, která do jeho působnosti svěřuje zakladatelská smlouva, tyto stanovy nebo zákon, případně rozhoduje o dalších otázkách, jež si valná hromada vyhradí k rozhodování</li> <li>• V návaznosti na kalkulaci cen stočného a vodného stanovuje ceny služby pro jednotlivé aglomerace pro daný kalendářní rok</li> </ul>
<b>Usnášeníschopnost</b>	Je usnášeníschopná, je-li přítomna nadpoloviční většina členů Svazku Rozhoduje hlasováním, každý člen má 1 hlas a rozhodnutí musí být přijata nadpoloviční většinou přítomných členů
<b>Předseda</b>	<ul style="list-style-type: none"> <li>• Statutární orgán</li> <li>• Jedná za svazek</li> <li>• Řídí činnost Svazku mezi jednotlivými zasedáními valné hromady</li> <li>• Svólává a řídí valnou hromadu</li> <li>• Plní usnesení z valné hromady a je mu zodpovědný</li> </ul>
<b>Kontrolní výbor</b>	<ul style="list-style-type: none"> <li>• Kontrolní orgán Svazku</li> <li>• Provádí kontrolu hospodaření s majetkem Svazku a jeho finančními prostředky podle zákona a podle rozhodnutí valné hromady</li> <li>• Řeší spory mezi členy Svazku navzájem a ostatními orgány svazku</li> </ul>
<b>Usnášeníschopnost</b>	Ke schválení určitého úkonu kontrolního výboru svazku je nutný souhlas nadpoloviční většiny všech členů valné hromady

### Financování DSO

- Členské příspěvky
- Dobrovolné příspěvky členských obcí
- Dotace, účelové subvence, finanční dary, prostředky získané vlastní činností Svazku
- Výnosy z nájemních či obdobných smluv s provozními organizacemi
- Sankce, poplatky vyplývající ze smluvních podmínek
- Půjčky
- Částky za spoluúcast a podílnictví budoucích odběratelů svazku
- Dosažený zisk z podnikatelské činnosti

### Závěr a doporučení

Dobrovolný svazek obcí Draňansko a okolí je neaktivním, monotematickým svazkem, který sdružuje 9 obcí, z nichž pouze jedna obec náleží do ORP Litovel. Mezi hlavní aktivity tohoto dobrovolného svazku obcí patří výstavba a následná společná správa a řízení skupinové vodohospodářské infrastruktury. Tento dobrovolný svazek obcí má přehlednou organizační strukturu. Především z důvodu jeho monotematického zaměření a malého členského zastoupení není tento svazek obcí vhodným kandidátem na prohlubování meziobecní spolupráce za toto ORP.

## 4 Návrhová část

Na území správního obvodu Litovel působí v současné době pět dobrovolné svazky obcí - Sdružení obcí střední Moravy, Mikroregion Litovelsko, Svazek obcí mikroregionu Uničovsko, Vodovod Pomoraví, svazek obcí a Svazek obcí Dražansko a okolí.

Vedoucí úlohu v regionu zastávají aktivní a činné polyfunkční svazky Sdružení obcí střední Moravy a Mikroregion Litovelsko.

Sdružení obcí střední Moravy je velkým nadregionálním svazkem, který se svoji činností vyznačuje podporou všeobecného rozvoje a to zejména v rovině hospodářské, kulturní či sociální, přičemž sdružuje 102 obcí, z nichž celkem 14 náleží do správního obvodu ORP Litovel.

Mikroregion Litovelsko je naproti tomu prakticky ryze lokální svazek, jehož nespornou předností je, že sdružuje 19 z 20 obcí ze správního obvodu ORP Litovel. Tematicky je svazek zaměřen hlavně na podporu turistického ruchu.

Dalšími svazkem je Svazek obcí mikroregionu Uničovsko, který však má těžiště své činnosti ve správním obvodu ORP Uničov a pro prohlubování meziobecní spolupráce ve správním obvodu ORP Litovel je tak nevhodný. Dobrovolný svazek obcí Vodovod Pomoraví, jakožto monotematický a nepříliš aktivní svazek zaměřený na provoz a výstavbu vodárenských zařízení, je vzhledem ke své úzce zaměřené činnosti pro prohlubování meziobecní spolupráce v rámci správního obvodu ORP Litovel nevhodný taktéž. Dobrovolný svazek obcí Dražansko a okolí je neaktivním, monotematickým svazkem, k jehož hlavní aktivitě patří výstavba a následná společná správa a řízení skupinové vodohospodářské infrastruktury, není také vhodným kandidátem pro prohlubování meziobecní spolupráce za dané ORP.

Z výše uvedených charakteristik vyplývá, že vzhledem k široké členské základně, která obsahuje téměř všechny obce v daném správním obvodu, se pro prohlubování meziobecní spolupráce jako nejvhodnější jeví Mikroregion Litovelsko. Ideálním je taktéž nutno shledat stav, že tento svazek působí prakticky pouze ve správním obvodu ORP Litovel, což představuje pro zintenzivnění meziobecní spolupráce v daném ORP vhodný předpoklad.

### Závěr a doporučení

Člensky početný, aktivní a dobře fungující dobrovolný svazek obcí může sloužit nejen jako fórum pro diskuzi o lokálních problémech a ale také jako zprostředkovatel naplánovaného postupu, přičemž nezanedbatelná je také role svazku jako silného partnera při získávání dotací k řešení nákladnějších problémů zkoumaného území.

Jako vhodného kandidáta pro prohlubování meziobecní spolupráce ve správním obvodu ORP Litovel, který má potenciál naplnit výše uvedené, doporučujeme dobrovolný svazek obcí Mikroregion Litovelsko. Svazek je zaměřen jednak na podporu cestovního ruchu, ale také na další formy meziobecní spolupráce v mnoha dalších různých oblastech (podpora podnikání, péče o památky, sociální oblast atd.). Souhrnně je tak vytvořen předpoklad pro efektivní spolupráci a rozvoj zkoumaného území.

Na základě předložených analýz pro stanovení možné strategie prohlubování meziobecní spolupráce vyšlo najevo, že by skrze tuto formu spolupráce mohla být řešena v oblasti školství otázka zpopularizování a osvěty mimoškolních aktivit, protože v současné době je nabídka těchto činností izolovaná a nekoordinovaná. K zamyšlení je také zvyšování povědomí o regionu a to zejména u dětí.

Dále lze intenzivněji spolupracovat v oblasti sociálních služeb, kde je třeba řešit především problém nedostatečných kapacit domovů pro seniory. Taktéž lze navrhnout diskuzi ohledně zřízení azylového domu, protože ve správním obvodu ORP Litovel se nenachází žádné krizové zařízení, které by zajišťovalo servis pro osoby v sociální krizi.

Další doporučení směřuje k úvaze nad možností zefektivnění nakládání s odpady, kdy jako podnětnou lze sledat problematiku nakládání s biologicky rozložitelným odpadem.

Hospodaření a financování svazku je nastaveno vcelku transparentně a jednoduše, a proto žádnou změnu nenavrhujeme. V případě organizační struktury svazku lze snad jen do budoucna doporučit vytvoření výkonného orgánu a administrativního orgánu (např. tajemník), který by při rozšíření meziobecní spolupráce zajišťoval administrativní zázemí pro výkonné orgány a zefektivnil by tak jejich činnost.